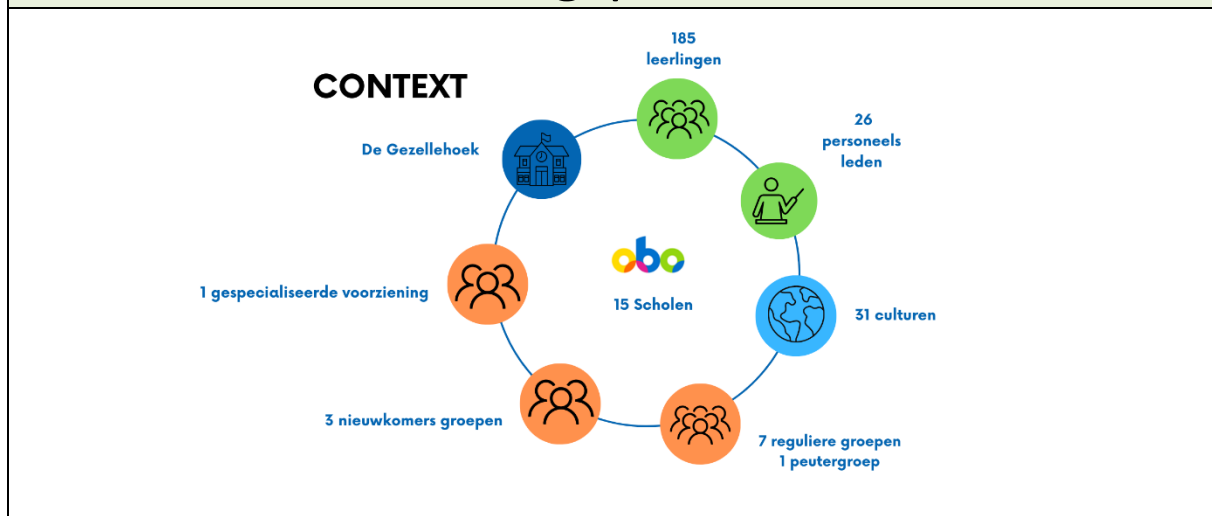


Schoolondersteuningsprofiel de Gezellehoek



Profiel school

De missie van De Gezellehoek is gericht op het realiseren van 'Spraakmakend onderwijs'. We streven ernaar om een passende ontwikkelplek te bieden voor iedereen, waar samen de wereld wordt ontdekt. Ons doel is het verzorgen van kwalitatief hoogwaardig onderwijs, waarbij we leerlingen ondersteunen om hun talenten te benutten en de Nederlandse taal te leren.

Onze schoolvisie is geformuleerd vanuit het oogpunt van de leerling. 'Samen zetten we jouw volgende stap'. Op De Gezellehoek bieden we kennisrijke en doelgerichte lessen die aansluiten bij jouw ontwikkeling. We doen dit door niet alleen goede en gerichte instructie te geven, maar ook door je te laten zien en ervaren wat je moet leren. Bij ons op school is er ruimte voor jou en jouw eigenheid, waarbij je onderdeel bent van ons grotere geheel. Dit vraagt om aandacht voor elkaar en een positieve en nieuwsgierige houding. Onze toewijding ligt bij hetgeen we jou willen leren en wat we van je verwachten. Dit doen we in samenwerking met jouw ouders, waardoor we duidelijkheid creëren en zelfbewustzijn bevorderen. Op deze manier helpen we jou jezelf beter te leren kennen.

Onze waarden zijn gebaseerd op de nieuwe OBO waarden: diversiteit, verbinding en trots

In ons onderwijs leggen we de nadruk op het aanleren van brede basisvaardigheden met een duidelijke focus, waarbij rust, structuur, veiligheid, welbevinden en vertrouwen centraal staan.

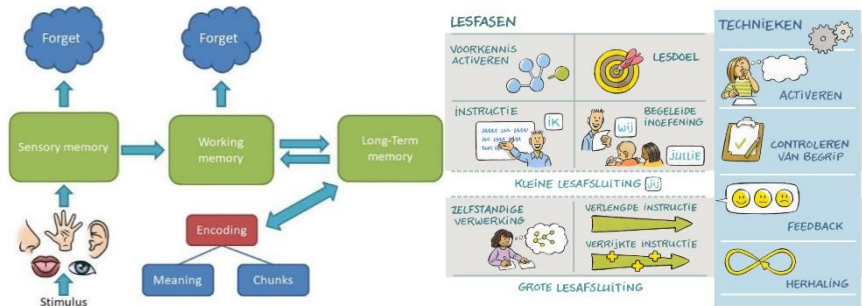
Onze communicatie is gebaseerd op betrokkenheid, openheid en dialoog, zowel binnen het team als met ouders en leerlingen.

We streven naar gelijke kansen voor alle leerlingen, ongeacht hun achtergrond, door een inclusieve, rijke en rechtvaardige leeromgeving te creëren.

Wendbaarheid binnen kaders. We streven naar een flexibele houding binnen vastgestelde kaders, om effectief te kunnen reageren op veranderingen en uitdagingen binnen onze dynamische populatie.

Visie op leren & instructie

Op de Gezellehoek hanteren we een kennisrijke en doelgerichte didactiek volgens het EDI-model. Dit model, dat staat voor Expliciete Directe Instructie, bevat niet alleen een concreet lesdoel maar ook een taaldoel en visualiseert het concept expliciet op een manier die aansluit bij onze doelgroep. Het visualiseren en verduidelijken van begrippen neemt hierbij een belangrijke rol in, naast het geven van een goede EDI-instructie. Onze leerkrachten zijn bekwaam in het overbrengen van kennis en vaardigheden, hebben inzicht in de cognitieve belastingstheorie, reflecteren binnen een professionele cultuur op hun eigen handelen en monitoren de ontwikkeling van de leerlingen.



Ambitie: Met een heldere EDI-instructie en vanuit hoge verwachtingen helpen we alle leerlingen om zich de leerstof van de basisschool eigen te maken. De EDI aanpak zit in het DNA van de school.

Basisstructuur

Veiligheid en welzijn:

Wij vinden het heel belangrijk dat een kind met plezier naar school gaat. Op de Gezellehoek doen wij ons uiterste best om een fijne sfeer te scheppen. Daarbij staat de veiligheid van de kinderen voorop. We luisteren naar ieder kind en respecteren elkaars culturele achtergrond. Het pedagogisch klimaat is erop gericht dat kinderen een goede relatie hebben met de leerkracht, dat zij zich veilig voelen en zich kunnen ontwikkelen in een sfeer van welbevinden en betrokkenheid. Rust, reinheid, regelmaat en respect zijn daarbij de vier pijlers.

- Ontvangst, gezien worden
- Bereikbaarheid/ laagdrempelig
- Leerlingenraad
- Medezeggenschapsraad
- Vertrouwenspersoon: Mark Teunissen, Lonneke Koevoets
- Sociale veiligheidsmonitor van WMK voor groep 5 tot en met 8
- Aangepaste veiligheidsmonitor voor de nieuwkomersgroepen en Wonderwijs

Sociaal emotionele ontwikkeling:

Wij werken met de methode KWINK. Om de sociaal emotionele ontwikkeling van de kleuters te volgen wordt BOSOS ingezet. Vanaf groep 3 hanteren we IEP Hart en handen. Wij vinden het belangrijk dat kinderen hun emoties kunnen duiden ook wanneer ze de taal nog onvoldoende beheersen daarom maken we intensief gebruik van de emotiemeter bij KWINK er is kennis en aandacht voor traumasensitief lesgeven.

- Bewust werken aan de relatie in de gewenningsfase met oog voor de context binnen iedere groep.
- Veilig pedagogisch klimaat waar kinderen gehoord en gezien worden
- Ouder-kind -leerkracht gesprekken
- Kwink
- Trauma sensitief lesgeven

- Actief gebruik emotiemeter Kwink
- Rots en water
- Jeugd professional in de school (JPO)

Executieve functies:

Aandacht voor de ontwikkeling van de executieve functies geïntegreerd binnen de aanpak in de groep op de domeinen: doorzettingsvermogen, plannen, organiserend vermogen en prestatiemotivatie.

- Visuele dag- en weekplanning.
- Werken met takenkaart (zelfstandig werken)
- Versterken van de verantwoordelijkheid door te werken met concrete doelen
- Samenwerkend leren door inzet van coöperatieve werkvormen
- Huiswerk
- Volgen: IEP leeraanpak

Ambitie:

- Heldere doorgaande lijn vastgelegd binnen kwaliteitskaart
- Borgen van een geïntegreerd aanbod.

Burgerschap:

Het burgerschapsonderwijs op onze school draagt bij aan het bevorderen van de basiswaarden van de democratische rechtstaat in kennis, vaardigheden en houding.

- Actieve bevordering van autonomie
- Vrijheid van meningsuiting
- Het gelijkheid beginsel
- Verdraagzaamheid
- Begrip en verantwoordelijkheidsbesef
- Het afwijzen van onverdraagzaamheid en discriminatie

Missie basisvaardigheden

Taal is overal. Taal staat letterlijk en figuurlijk centraal. Je hoort het, je voelt het, je neemt het waar. De kinderen op de Gezellehoek worden ondergedompeld in een rijke taalomgeving: rijkdom van de taal, taal in alle vakken vanuit hoge verwachtingen met ruimte voor de thuistaal.

Taal:

De basisvaardigheden komen in de huidige methode onvoldoende aan bod bij het onderdeel taalverzorging. Actiepunt: Nieuwe taalmethode 2024-2025 groep 3 tot en met 8

Er is extra aandacht voor het uitbreiden van de woordenschat, de grammatica van de Nederlandse taal, het spreken, begrijpen en het actief toepassen en genieten van de Nederlandse taal in al zijn facetten.

- Veilig leren lezen KIM versie
- Lezen en spellen in groep 3
- Logo 3000 groep 1 tot en met 4
- Zien is Snappen
- Logo 3000 Wereld vol Woorden Nieuwkomers en Wonderwijs
- Woorden in prenten
- Spelling oefenen.nl
- BOUW
- Connect vloeiend en vlot
- Zo leer je kinderen lezen en spellen

Ambitie:

- Basisvaardigheden minimaal op 1F niveau of hoger.
- Koppeling thematisch werken: Logo 3000, Zien is Snappen, Woorden in prenten, beredeneerd aan bod in groep 1-2

- Kwaliteitskaarten delen en borgen 2023-2025
- Borging (na)scholing: uitrollen implementatie Zien is Snappen 2024-2025, Lowan studiedag
- In positie brengen van de taalcoördinator en NT2 coördinator.

Rekenen:

De basisvaardigheden zijn voldoende op orde.

Er is specifiek aandacht voor automatiseren, de duiding van taal binnen het rekenen.

De nieuwe methode is geïmplementeerd en laat op de tussenmeting een positieve groei zien.

De Gezellehoek heeft een reken coördinator.

- Getal en ruimte junior groep 1 tot en met 8
- Rekenroute
- Visualisering van de rekenbegrippen: wandplaten groep 1 tot en met 8 en klappermet rekentaal in nieuwkomers groepen
- Reken tuin, rekenspellen
- Met sprongen vooruit
- Leerlijn cijferen voor Nieuwkomers groep

Ambitie:

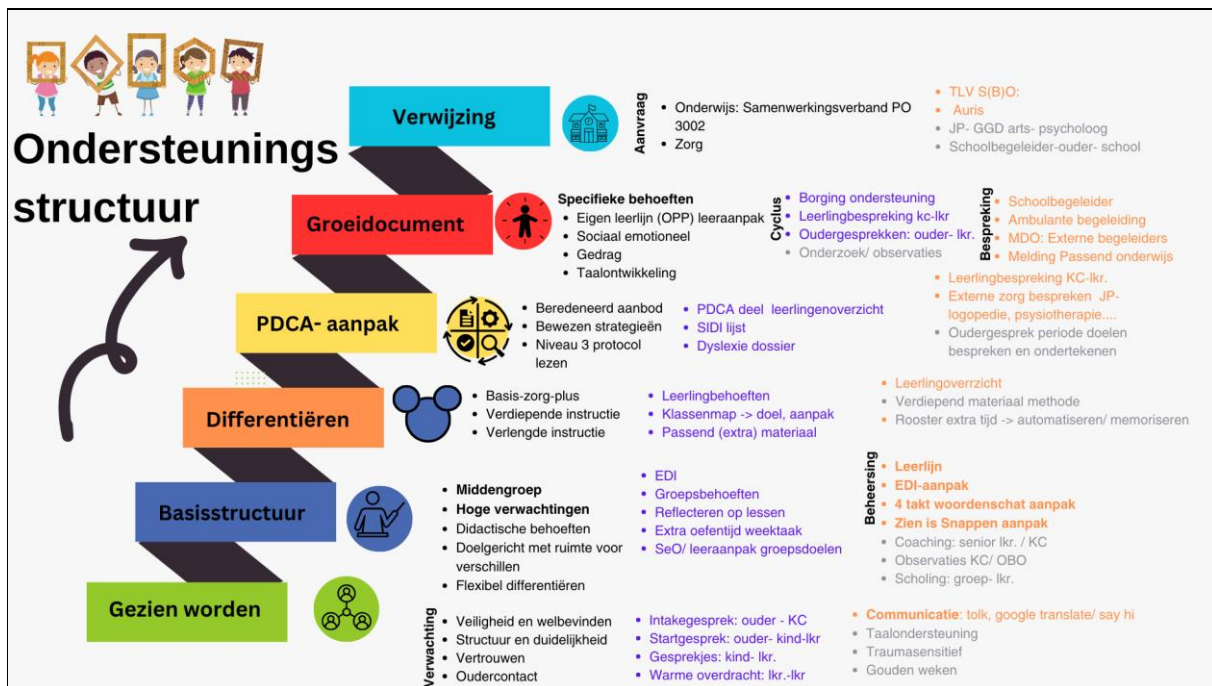
- Stroomlijnen doelen Lowan leerlijn met aanbod Getal en ruimte Junior voor de nieuwkomers groep.
- Versterken van aanbod automatiseren bij overstap nieuwkomers naar regulier
- Versterken leerkrachthandelen door inzet rekencoördinator als rekencoach

Zorgstructuur

De zorgmiddelen vanuit het samenwerkingsverband worden verdeeld in lichte en zware ondersteuningsmiddelen. Om zware ondersteuningsmiddelen te ontvangen dient een aanvraag te worden ingediend bij het samenwerkingsverband. Deze middelen zijn kindgebonden.

De lichte ondersteuningsmiddelen worden door het samenwerkingsverband verdeeld over de aangesloten schoolbesturen. Deze middelen kunnen binnen OBO op verschillende manieren worden ingezet.

- Inzet van externe gedragspecialisten
- Consultatie schoolbegeleiders, schooladviseurs
- Onderzoek
- Extra inzet KC/intern begeleider (tbv organisatie brede ondersteuning)
- Extra inzet onderwijsassistent (tbv zachte landing en zorgniveau 3)
- Professionalisering
- Aanpak zorg/ondersteuningszwaarte (kleine klassen)
- Groepsarrangementen



Ononderbroken ontwikkeling:

Alle kinderen hebben recht op kansrijk passend onderwijs op de Gezellehoek.

De leerkracht biedt een passend basisaanbod vanuit hoge verwachtingen

Niveau 1: Basisaanbod: algemene preventie van het aanbod binnen de groep

Niveau 2: Extra zorg in de groep: leerlingen met specifieke onderwijsbehoeften

Niveau 3: Speciale zorg: protocol dyslexie, OPP, ontwikkelingsvoorsprong...

Niveau 4: Specialistisch zorg na extern onderzoek: Auris, logopedist, psycholoog, orthopedagoog....

Niveau 5: Verwijzing S(B)O

Leerlingoverzicht:

Op basis van het intakegesprek wordt de voorgeschiedenis in beeld gebracht.

Alle leerlingen worden in beeld gebracht binnen een leerlingoverzicht.

In het overzicht worden de voorgeschiedenis, thuistaal, onderwijsbehoeften en specifieke doelen en aanpak beschreven op basis van individuele interventies (PDCA- aanpak).

Binnen de NIP groepen wordt gewerkt met het programma schoolkr8.

De overzichten worden besproken met ouders

Groepsbespreking:

De leerkracht is eigenaar van de ontwikkelingsleerlijn. Zij voeren de regie en analyseren data. Ze maken bewust keuzes zodat alle leerlingen zich de basisstof eigen kunnen maken. Ze presenteren hun groep twee tot drie maal per jaar binnen een subgroep om de doorgaande lijn binnen school te borgen.

Leerlingbespreking:

Leerlingen met een specifieke hulpvraag worden kort besproken binnen de groepspresentatie.

Waar noodzakelijk wordt een interventie opgestart en gevolgd binnen de PDCA aanpak op het op het leerling overzicht of binnen schoolkr8. Leerlingen met specifieke hulpvraag worden met kwaliteit coördinator en ouders besproken.

Samenwerking:

Ambulante begeleiding vanuit arrangementen: Auris, S(B)O, Zonnewijs, Mytyschool

Consultatie: Schoolbegeleider OBO. Didactisch Denise de Koeijer. Gedrag Sandra van der Wal

Schoolondersteuners OBO: Nieuwkomers Marloes Franken. Jonge kind Jolanda van Ginderen

Eigen leerlijn:

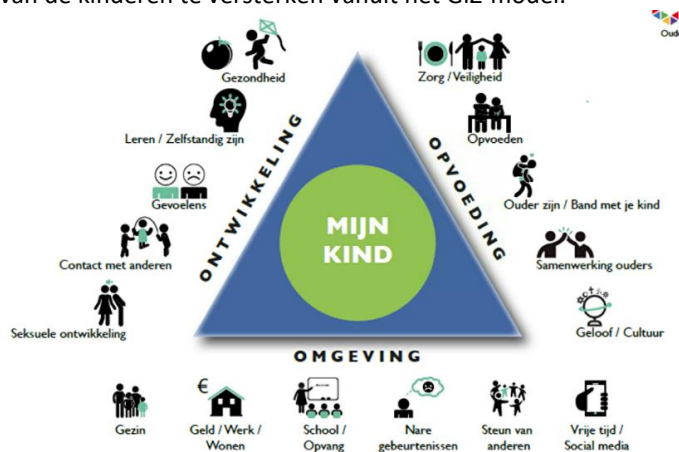
Wij bieden afgestemd en passend onderwijs voor kinderen met een eigen leerlijn die naar verwachting 1F niet halen. Voor kinderen waarvoor de basisondersteuning niet voldoet wordt een

groeidocument opgesteld. In het groeidocument worden o.a. het uitstroomperspectief, de onderwijsbehoeften, de doelen, het leerstofaanbod en de aanpak beschreven. Over het groeidocument vindt zorgvuldig overleg plaats met ouders en de doelen worden periodiek geëvalueerd met kwaliteitscoördinator.

Hoogbegaafdheid:

- Sidi-PO
- Verdiepingsaanbod: Meesterwerk, levelwerk Eduforce
- Versnellen nieuwkomers

Binnen de Gezellehoek hebben we zorgprofessionals in de school gehaald om de onderlinge samenwerking in het belang van de kinderen te versterken vanuit het GIZ-model.



GIZ- model

Expertise binnen de school:

- Logopediste
- GGD consult en onderzoek
- Jeugdprofessional
- Ambulante ondersteuning vanuit de clusters 2,3 en 4.
- Voorschoolse opvang VVE
- Leesconsulente bibliotheek

Nieuwkomersonderwijs en Wonderwijs

Binnen Roosendaal volgen nieuwkomers een eerste onderwijsaanbod op de Gezellehoek. In de zogenaamde NIP (neveninstromers project) groepen wordt gewerkt aan beheersing van de Nederlandse taal. Daarnaast worden ook de andere basisvakken aangeboden, echter de meeste aandacht gaat uit naar het behalen van een voldoende beheersingsniveau van de Nederlandse taal om aansluiting te kunnen vinden binnen het Nederlandse onderwijssysteem. Voldoende beheersing van de Nederlandse taal is essentieel om te kunnen slagen in het Nederlandse onderwijs.

Een tweede groep kinderen die de laatste jaren opvalt zijn de kinderen die trauma's hebben opgelopen en/of geen onderwijs hebben kunnen gevolgen in het land van herkomst. Ze brengen een specifieke ondersteuningsvraag mee waarop zowel het reguliere onderwijs als het S(B)O onvoldoende is afgestemd. Binnen Wonderwijs komen we tegemoet aan de didactische, de pedagogische/sociaal-emotionele en taalbehoeften.

Een leerling komt in aanmerking voor onze nieuwkomersgroep als hij/zij:

- korter dan één jaar in Nederland is;
- 6 t/m 11 jaar oud is.
- er plaats is binnen de groep (maximaal 15 leerlingen).

Een leerling komt in aanmerking voor Wonderwijs als hij/ zij: ondersteuningsvraag op werkhouding en/ of de sociaal- emotionele ontwikkeling in combinatie met de didactische ontwikkeling.

Didactiek:

Na intake en starttoets volgt een inschaling op de Lowan leerlijn:

- Niet geletterd, niet taalverwant.
- Geletterd, niet taalverwant.
- Geletterd taalverwant.
- Basisstructuur: 13 weken toetsdoelen voor taalontwikkeling, van rekenen, spelling, lezen en begrijpend lezen.

Wereld vol Woorden (Logo 3000)

Klankonderwijs en zinsbouw vanuit Zien is Snappen.

Trauma sensitief lesgeven

Methoden binnen de school afgestemd op leerdoelen vanuit de Lowan leerlijn voor de basisvakken.

- VLL en Estafette
- Getal en ruimte Junior en Rekenroute
- Cijferprogramma
- Spelling op Maat

Inclusief onderwijs

Visie op inclusief onderwijs:

Alle kinderen, inclusief kinderen met specifieke onderwijsbehoeften, hebben recht op kansrijk passend onderwijs op de Gezellehoek. We werken constructief samen met interne en externe partners waarbij de ontwikkeling van het kind centraal staat. Het speciaal (basis)onderwijs blijft een belangrijke plek waar kinderen recht op hebben, als hun ondersteuningsvraag binnen de groep daar het beste beantwoord kan worden.

Uitgangspunt is het versterken van de basisondersteuning op de Gezellehoek, zodat wij in toenemende mate kinderen met uiteenlopende begeleidingsbehoeften binnen de groep kunnen opvangen en goed kunnen onderwijzen.

Aanname beleid:

Op de Gezellehoek bieden we kinderen de kans om deel te nemen aan het onderwijs in de nabijheid van hun woonomgeving. Wij maken graag kennis met de leerling.

We hanteren een uitgebreid intake- gesprek om de voorgeschiedenis helder in beeld te brengen, Maar ook om heldere verwachtingen uit te spreken.

Wij nemen contact op met externe partners zoals de voorliggende school, samenwerkingsverband en/ of andere betrokken instanties.

Bij specifieke onderwijsbehoeften wordt de leerling binnen het (kern)team besproken en met de schoolbegeleiders binnen de stichting. Uitgangspunt is kunnen we de leerling samen, binnen de groep in ontwikkeling brengen en houden.

Bij twijfel maken we gebruik van de wettelijke onderzoeksfase van 6- 10 weken om de ondersteuningsvraag in beeld te brengen. Mocht binnen de gestelde tijd blijken dat wij als school niet kunnen voldoen aan de ondersteuningsvraag dan wordt in overleg met het samenwerkingsverband, schoolbegeleidster en voorliggende school bekeken op welke plaats de ondersteuningsvraag het beste begeleid kan worden.

Ambitie:

- De open- en onderzoekende houding samen aangaan.

Samenwerking :

De Gezellehoek werkt samen met betrokken scholen binnen de regio.

- PO- PO
- PO- VO
- ISK
- PO- S(B)O
- Lowan

Gelijke kansen beleid

Binnen gelijke kansen biedt de Gezellehoek passend onderwijs met een ongelijke benadering waar dat benodigd is.

Omdat op de Gezellehoek kinderen vanuit verschillende culturen en talen zitten moeten we onze ondersteuning aanpassen, zodat de kinderen krijgen wat ze nodig hebben. Hier zijn een paar redenen voor:

- Ouders weten niet genoeg over hoe dingen gaan in Nederland en wat ze moeten doen
- Ouders spreken geen Nederlands
- Ouders begrijpen niet helemaal hoe het schoolsysteem in Nederland werkt en wat we van leerlingen verwachten
- Ouders vinden het moeilijk om hulp te vragen
- Ouders leven vaak in het moment, vanwege hun cultuur, traumatische ervaringen of onrustige situaties.

We willen dat ouders verantwoordelijkheid nemen, maar soms is het nodig om te helpen. Zo hebben wij als school ervoor gekozen om de logopedist en verpleegkundige naar school te laten komen in plaats van dat ouders naar de praktijk moeten.

- Stichting leergeld
- Schoollunch
- Schoolfruit

Uitgebreid intake gesprek

Deskundigheid

- Taalspecialist: Janny Knappers
- Onderwijskundige : Lucia Rozendal
- Leesspecialist: Hermelijn Visser en Femke Hemelaar
- Rekenspecialist: Debbie van Tetering en Liesette Schuurbijs.
- Rekencoördinator: Erica Scheerhoorn
- Onderwijs aan nieuwkomers: NIP leerkrachten, Marloes Franken
- Dyslexiespecialist: Marlene Emmen
- Gedragsspecialist: Marloes Franken
- Traumasensitief lesgeven: team
- Rots en water training: Maud Lambregts en Lonneke Koevoets- Fraanje
- Stagecoach: Lidy Tamaela en Erica Scheerhoorn
- Onderwijs coach: Lonneke Koevoets- Fraanje
- Psycholoog: Annemieke de Groot
- Zien is Snappen: team
- Traumasensitief: team
- EDI- aanpak: team

- NT2 onderwijs: team

Ambitie:

- Gedragsspecialist en taalspecialist i.v.m. mobiliteit zijn deze specialismen vervallen.
- Borging: meerjarig scholingsplan (los document)
- Intern begeleiden / coachen
- Flexibele ontwikkelteams intern op basis van specialisme en interesse vanuit een onderzoekende houding

Specifieke voorzieningen

- De school is volledig op de begane grond en is toegankelijk voor een rolstoel.
- Voorzieningen voor '*kleiner mens*'
- Invalide toilet
- Grote speelplaats met speelmaterialen en gemeentelijk groen rondom de school
- Bibliotheek
- Leerplein
- Multifunctioneel inzetbare ruimte: GGD, logopedie, werken met een klein groepje door onderwijsassistent.
- Koptelefoons, chrome-books
- Study-buddy
- Wiebelkussen
- Motorische grip
- Aangepast meubilair

Samenwerking

- Jeugdprofessional: Saskia Heijen, Anna Koolen Oekraïense nieuwkomers.
- GGD-verpleegkundige: Melanie Venhuizen. Jeugdarts: Julie Kwak
- Vluchtelingenwerk Roosendaal: Hanan El Meftah
- Leesconsulente: Sandra van Oorschot
- Bibliotheek: Ineke Ophelders
- Logopedie: Praktijk Liesbeth Verkade en Mandy Mutsaerts. Extern: praktijk Schoone
- Fysiotherapeut: fysiotherapie Kalsdonk,
- ISK: Linda van Zeem
- Global tolk
- Ambulant begeleidster Auris: Ljudmilla Saporow
- Ambulant begeleidster Mytylschool: Monique Karels en Margreet van Maastricht
- Diverse zorgaanbieders: Joki-C, Trivers, Inara, Join, K&J,
- Cultuur kompaan
- Samen werkingsverband PO 3002
- Schoolbegeleiders OBO
- Schoolondersteuners OBO
- Veilig Thuis
- Voorlees Express
- Basisscholen binnen de regio (leerlingen nieuwkomersgroep)
- Overleg schakelproject: de Appel, Aisha, Kroevendonk
- Don Bosco: Feline Treats
- OAB gemeente: Jeffrey Quartel
- GKA gemeente: Max Heijnen
- Zorg gemeente: Levien Timmers / Nadia Lamhrari
- Jeugd educatiefonds: Hans Spekman
- Leerplicht: Cynthia Haverkamp
- Leerlingenvervoer: Claudette Aarsen
- Lowan (onderwerpen studiedagen)
- Peuter speelzaal Kober: Sacha Smulders
- Na schoolse opvang: Dotjes
- Opleidingsschool
- Wijkagent
- Lowan
- PO-PO
- PO-VO, coördinatoren/ orthopedagoog VO bij warme overdracht
- Traverse